

令和6年2月29日

こども未来館

令和6年度 事業計画書

豊橋市こども未来館等指定管理者
ニコリン共同事業体

目次

1. こども未来館管理運営の基本方針	1
① 公の施設として、公平・平等を確保し厳格な管理を徹底	
② あらゆる世代の目線に立った安心・安全・快適な施設づくり	
③ 貴市とのパートナーシップの下 施設の効用を発揮する事業を展開	
④ 地域の力を活かす市民協働による施設運営体制を構築	
⑤ 一括管理、民間ノウハウを活かした効率的・効果的な施設運営を実行	
⑥ 愛着を持っていただける戦略的なブランディングを展開	
2. 管理運営上の目標について	2
3. 事業実施計画について	3
4. 企画展示・イベントについて	7
5. 人員配置・育成について	9
① 人員の配置	
② 人員の育成	
6. 維持管理業務について	11
① 維持管理業務の基本方針	
② 維持管理業務年間実施計画（別添あり）	
7. 休館日・開館時間・利用料金	11
① 休館日（別添あり）	
② 開館時間	
③ 利用料金	
8. 収支予算（別添あり）	15

※添付資料 別紙 1：令和6年度維持管理年間計画表 別紙 2：令和6年度休館日一覧表

別紙 3：まち空間スケジュール

別紙 4：令和6年度収支予算表

1. こども未来館管理運営の基本方針

① 公の施設として、公平・平等を確保し厳格な管理を徹底

- 貴市の管理代行者という立場を強く認識し、誰もが公平・平等に利用できるようにします。
- 法令遵守を徹底するとともに、市民の大切な財産を一丸となって守り抜きます。

② あらゆる世代の目線に立った安心・安全・快適な施設づくり

- ソフト・ハードの両面から、誰もが安心・安全に利用できる環境を整えます。
- 多世代の利用者を想定したきめ細やかなサービスを提供し、利便性向上を図ります。
- キャッシュレス決済やWEB予約システムの確立・浸透を図るとともに、事業参加申込や駐車場案内、人材研修等、様々な面からDX化・ICT化を推進します。

③ 貴市とのパートナーシップの下 施設の効用を発揮する事業を展開

- 貴市の施策や事業に最大限協力し、良好なパートナーシップを維持します。
- 子どもを中心に、年間を通じて、多面的な事業展開を行います。

④ 地域力を活かす市民協働による施設運営体制を構築

- 多様な地域人材の発掘や、ボランティア組織の設立・運営をはじめとした市民協働による事業展開を強化します。
- 地域の企業や団体とも多様な連携を図り、まちなか活性にも寄与する他、企業・団体とのパートナー制度（広告掲載依頼・事業協力）を確立します。

⑤ 一括管理、民間ノウハウを活かした効率的・効果的な施設運営を実行

- こども未来館・交通児童館の一括管理による効率的かつ円滑な管理体制を構築します。
- 公共性を担保しながらも、経営感覚を取り入れ、メリハリをもった施設経営を行います。
- 民間ノウハウを活かし、季節やニーズに応じた質の高い企画を展開・誘致します。
- 他施設でも実績のあるスクール事業をはじめ、飲食物販事業等民間力を活かし収支改善を図ります。

⑥ 愛着を持っていただける戦略的なブランディングを展開

- デジタルとアナログの融合した効率的かつ綿密なプロモーションを展開します。
- 貴市のシティブランディングを意識した広域的な展開も図ります。
- 様々な施設・店舗のブランディングを手がけるエリアワンブランディングチームを活かし、動画やSNS、ロコミ創出型事業構築等の手法を駆使したブランディングを展開します。

2.管理運営上の目標について

- 当グループは、今指定期間中の成果目標を定め、それを目指すために、令和6年度末までに達成する「短期目標」、令和8年度末までに達成する「中期目標」を定めています。
※目標に対する進捗については、事業報告にて報告します。
- 今年度は、その「短期目標」で達成した挑戦を精査・恒例事業化にする年であり、今年度末までにそれを達成するために、次のように取り組みます。

業務名称	中期目標（令和6年度末）	今年度の取り組み
体験発見 プラザの 運営業務	まち空間： 年間30万人利用者	ホームページやSNSでの発信を積極的に行い、さらに話題性のある体験を企画します。
	ここにこプロジェクト 2・3件目挑戦・実施	今年度の実施を目指して、企画検討・市民や団体との意見交換等（例：パパママ懇親会）を行い、プロジェクト立ち上げ、実施を行います。
	メディア工房： 新規事業始動	合成画像の持ち帰りができる仕組みを構築。段階的に実施をします。
集いプラザ の運営業務	こども銀行の強化 （こども社長）	館内装飾、まち空間・イベント運営の補助を実施します。その仕事内容をこども社長が企画します。
	広場イベント： 年間100回以上	毎年恒例の季節イベントを強化、さらに地域団体・企業と連携した「繋がる」をキーワードに、マルシェやイベントを積極的に開催します。
	市民の発表の場として定着	SNS等で募集し、音楽ステージのみならず展示関連等門戸を広げ市民の発表の場として実施します。
施設の 利用承認等 業務	キャッシュレス決済の 普及啓発	2階事務所でのキャッシュレス決済は対応済。ウェブ予約システムの導入に関しては、引き続き貴市と協議をおこない、検討していきます。
	ウェブ予約システムの 導入	
	中高生の居場所づくり開放 （部屋の開放）	勉強スペースとして定着している反面、他利用者との共存が課題になっています。試験期間中など期間を限定して、空いている部屋を勉強スペースとして無料開放する運用を検討します。

業務名称	短期目標（令和6年度末）	今年度の取り組み
案内・広報業務	ホームページ・SNSの対応	ココニコブランディングチームとして、わかりやすいHP・SNS原稿作りを意識します。
	サイネージを利用した視覚的広報の強化	ペーパーレス化とともに、多様な映像広告を作成。それによって、イベント参加者を効果的に募ることができる体制を構築します。
	ここにコスポンサー制度導入	企画検討後、プロジェクト立ち上げに向けての準備中です。イベントで使用する協賛品などの提供を検討します。
施設の維持管理業務	中長期修繕計画の策定	これまでの管理や日々の点検等を通じたデータを集約し、来年度に実施予定の大規模改修工事内容を把握した上で、必要に応じ修正する。
	催事等と連動した警備見直し	催事等の内容に応じて警備計画を検討する。

3.事業実施計画について

提案コンテンツ・サービスの実施計画

- 提案コンテンツ・サービスの内、基本となるコンテンツを重点的に実施するとともに、新たなるコンテンツの準備・検討・調整を進めます。
- 各事業にて目標を達成した後、実施計画の集大成となる「穂の国こどもフェスタ(仮称)」を開催します。
- 実際の運営を通して利用者ニーズやトレンドを汲み取り、運用方法の見直しや改良を行います。

＜まち空間＞ 別添資料「ブース・プログラムスケジュール」をご参照ください。

提案コンテンツ・サービス	今年度の対応	備考
長期休暇前の展示替え(年4回)	実施	学校休暇等を考慮し実施
歴史通りの展示替え(年2回)	実施	豊橋の農産物・食文化/観光について
動くまち空間(年12回)	実施	地元企業・団体様に依頼、専門的な興味関心を養う講座して実施
団体プログラム	実施	6種類の選択制プログラムを提供
パパママモニターによる懇親会(年2回)	実施	新作体験セットのモニターを募集し、今年度より実施

<メディア工房>

提案コンテンツ・サービス	今年度の対応	備考
ここにこニュース（目標：年 12 回）	実施	こども社長を中心に実施
ここにこ特番企画（目標：年 2 回）	実施	プログラム作成等を行い、今年度の実施を目指します。
合成画像持ち帰りサービス	準備/試用	機材購入等を検討し、今年度の実施を目指します。

<キッチン・ものづくり工房>

提案コンテンツ・サービス	今年度の対応	備考
講座・イベントでの活用	実施	スクール、各種イベント
市民サークルの自立化・募集支援	実施	仕組みづくり、SNS での発信等

<子育て育成事業・児童育成事業>

提案コンテンツ・サービス	今年度の対応	備考
子育て支援事業	実施	親子食育教室をはじめ、実施
世代間交流の取り組み	実施	イベント内で開催

<企画展示室>

提案コンテンツ・サービス	今年度の対応	備考
企画展及び関連イベント	実施	※後述

<ここにこ広場>

提案コンテンツ・サービス	今年度の対応	備考
企画展関連行事	実施	※後述
企業団体連携企画	実施	
ここにこひろば(工作・フリープログラム等)	実施	無料・有料工作をバランスよく開催します
季節・年中イベント（縁日・装飾等）	実施	利用者とともに制作をします
マルシェ・ステージイベント	実施	
レジャーシート・遊び道具レンタル	実施	順次レンタル品目を拡充します
ここにこ銀行	実施	継続

ここにこ こども社長(月2回活動)	実施	
ここにこショップ	実施	

<夏休み企画>

提案コンテンツ・サービス	今年度の対応	備考
夏休み自由研究相談会・ワークショップ	実施	

<地域連携・市民協働>

提案コンテンツ・サービス	今年度の対応	備考
地域連携イベント	実施	各種イベントにて地域連携を図る
市民協働プロジェクト	実施	新プロジェクトの立ち上げ・協議開始

<イベント>

提案コンテンツ・サービス	今年度の対応	備考
季節イベント・年中イベント	実施	※後述

<記念イベント>

提案コンテンツ・サービス	今年度の対応	備考
利用者 1000 万人達成イベント	(未定)	令和6年以降と想定
開館 16 周年記念イベント	実施	

<利用者サービス向上>

提案コンテンツ・サービス	今年度の対応	備考
季節装飾	実施	順次対応
外国語対応の充実	実施	案内 POP/ポケットークを使用
ウェブ予約の導入	(準備期間)	貴市と協議
キャッシュレス決済(事務所受付)	実施	
キャッシュレス決済(オンライン)	実施	
中高生向け勉強スペースの確保	実施	時期等を定め、今年度から実施
HP での駐車場案内の強化	実施	イラスト等で案内、利用者の声を聞き見直し
事業参加者アンケート	実施	

利用者アンケート	実施	年2回実施（8月・3月予定）
ご意見投稿箱	実施	
出張アンケート	実施	
ムービー制作サービス	検討	
YouTube スタジオサービス	検討	

<ブランディング>

提案コンテンツ・サービス	今年度の対応	備考
ブランディングチーム	実施	SNS 活用強化に伴う事業を計画
ホームページの再構築	実施	随時更新
ユーザー属性に応じた SNS の活用	実施	随時更新
LIVE・ストーリー等機能の活用	実施	
SNS 広告	実施	
キャラクターマーケティング	実施	ココニコショップ等で実施
LINE@の導入・活用	実施	
ここにこ通信の発刊・変革	実施	デジタル配信についても検討・実施
共催・後援支援制度の構築	検討	
広域への営業・連携、出張ここにこ	実施	年4回
パブリシティ活動の強化	実施	各社
団体利用誘致	実施	各社と連携し、随時営業活動を行う。優待券の発行
他施設との連携企画	実施	実施中
企業向け案内パンフレット作成	実施	年度内に企画・発行

4.企画展示・イベントについて

<企画展示室>

	期間・時期	ジャンル	催事名称
1	4/6~4/14	展示・自主企画	クセノマニア
2	4/20~4/28	展示・誘致	アモーレリフティング写真展
3	5/3~6/9	展示・誘致	CAPCOM TRIP TOKAI(仮称)
4	6/15~6/30	展示・自主企画	平成レトロ展
5	7/27~9/1	展示・自主企画	やっぱり！帰ってきたお化け屋敷
6	9/14~9/29	展示・自主企画	続ゾクッ！意味がわかると怖い展示
7	10/5~10/14	展示・自主企画	企画展示予定
8	10/19~10/27	展示・誘致	一般公募展示会 ※地域人材発掘
9	11/11~11/17	展示・誘致	MOA 児童絵画作品展
10	11/19~11/24	展示・誘致	障害児童作品展 てをつなぐ
11	11/30~12/8	展示・自主企画	音をバラバラにしちゃう！？展
12	12/14~12/24	展示・共同企画	貴市共同企画展示
13	1/2~1/13	展示・誘致	東三河書道展
14	1/18・1/19	展示・誘致	ユーモ豊橋 2024
15	1/25~1/26	展示・自主(管理)	科学の祭典 2024
16	2/1・2/2	展示・誘致	日中書道展
17	2/8~2/24	展示・自主企画	メタルクリーチャー展
18	2/27・3/2	展示・誘致	仏教保育絵画展
19	3/8・3/9	イベント・自主企画	手作り市&グルメマーケット
20	3/16・3/30	展示・誘致	たまたまてん

※ 上記の展示等については、まだ確定していないものもあるため、内容・日程等は変更となる場合があります。

<イベント>

	期間・時期	ジャンル	催事名称
1	4/13・14	イベント	クレープフェスタ(仮称)
2	4/21	イベント	カラフルマルシェ(サンジョルディ関連)
3	4/21	イベント	焼き菓子&パン屋さんフェスタ
5	4/28	イベント	サステナライフフェスタ(SDGs関連)
6	GW	季節イベント	ここにこどもフェスタ
7	5/12	季節イベント	感謝の日(母の日)
8	6/16	季節イベント	感謝の日(父の日)
9	6月下旬	季節イベント	七夕かざり
10	7/27	イベント	ここにこ誕生祭
11	夏休み	ここにこ銀行	夏の特別任務 お仕事体験
12	夏休み	イベント	宿題お助け隊・ここにこスプラッシュ
13	夏休み	イベント	ここにこ夜まつり
14	9月上旬	季節イベント	お月見工作
15	9月16日	季節イベント	感謝の日(敬老の日)
16	10月	季節イベント	ハロウィン工作・イベント
17	11月	イベント	地産地消収穫祭
18	12月	季節イベント	クリスマス装飾工作
19	12月	イベント	クリスマスマーケットなど
20	1月	イベント	ニューイヤーイベント (福引・昔あそび等)
21	2月	イベント	感謝の日(バレンタイン)
22	3月	イベント	手づくり市&グルメマーケット
23	通年	体験	ここにこ ども銀行・社長)

※ 上記のイベント等については、まだ確定していないものもあるため、内容・日程等は変更となる場合があります。

※その他、こども未来館企画・事業実行委員会のイベント等の企画、運営についても市と共同で実施します。

※提案時予定していたイベントの内、今年度の実施を見送るイベント

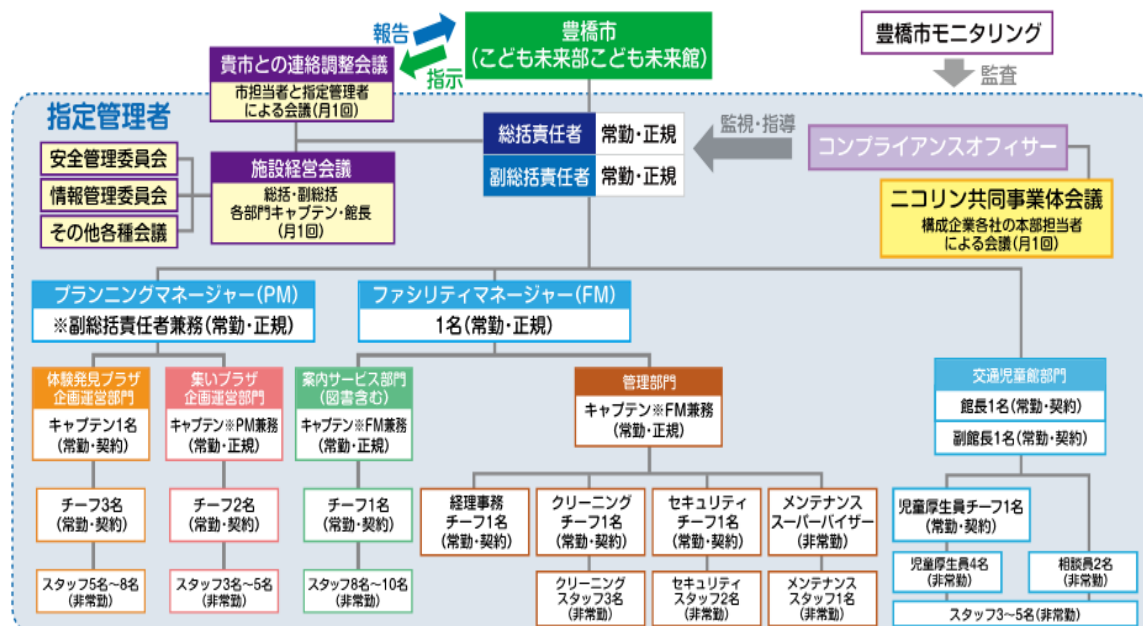
期間・時期	ジャンル	催事名称
12月	雪がやってくる！	協賛団体都合→SDGSイベントに代替

※ 雪の運搬会社との調整が困難なため、来期以降も代替案を実施します。

5.人員配置・育成について

① 人員の配置

- これまでの組織体系を抜本的に変更するのではなく、各ユニットの体系は維持しつつ、指揮命令系統を整理し明確化することでガバナンスの強化を図ります。
- 総括責任者・副総括責任者がこども未来館および交通児童館を一括してマネジメントし、情報の一元化、事業・管理の連携を図ります。



■ 常勤職員（管理部門の常勤職員は委託業務のため省略）

役職名	主な業務
総括責任者	事業全体総括、窓口業務
副総括責任者	総括責任者の補佐・代行
プランニングマネージャー	事業企画・広報統括・地域協働
ファシリティマネージャー	施設管理運営の統括
案内サービス部門 キャプテン	案内サービスの統括
体験発見プラザ企画運営部門 キャプテン	体験発見プラザの統括
体験発見プラザ企画運営部門 チーフ (3名)	体験発見プラザの担当・指導

集いプラザ企画運営部門 チーフ (2名)	集いプラザの担当・指導
案内サービス部門 チーフ	案内サービスの担当・指導

② 研修計画

- 全スタッフを対象とした「共通研修」と、担当業務ごとに実施する「専門研修」を設けます。また、定期的なチェックテストを実施し、知識のメンテナンスを図ります。

名称		内容	対象	頻度	
対面研修	共通研修	接客接遇研修	公共サービス窓口マニュアルを踏まえた接客接遇・クレーム対応等	全スタッフ	入社時、年1回
		救命救急研修	心肺蘇生法・AED操作研修応急処置・救護、危機管理マニュアル等	全スタッフ	入社時、年1回
		指定管理者研修	法律・制度概要、行政手続・規則、事例研究等	全スタッフ	入社時、年1回
		コンプライアンス研修	情報管理・個人情報保護、金銭管理、法令・条例等	全スタッフ	入社時、年1回
		防災訓練・避難訓練	防災計画に基づく実地シミュレーション、消火器訓練、避難所対応等	全スタッフ	年2回
	専門研修	マネジメント研修	コーチング理論、経営戦略、会計管理、その他マネジメントスキル	責任者	年1回
		経理金銭管理研修	会計管理、経理処理(簿記)、法令・規則、事例研究等	責任者 経理担当	年1回
		ブランディング研修	ブランディング理論、デザイン理論、SNS・プロモーションスキル等	企画担当 広報担当	年1回
		イベント企画研修	事業企画立案スキル、集客・広報手法、危機管理等	企画担当	年1回
		インクルージョン研修	障がい者等社会的弱者への対応、LGBTQ・ジェンダー平等への認識	接客担当 広報担当	年1回
特別研修		SDGs研修、チームビルディング、ファシリテーションスキル PCスキル・プレゼンテーションスキル、環境教育研修 等	内容により	年間2～4講座	
オンライン研修		ロジカルシンキング、業務効率化、交渉術、デザイン思考、行動習慣等	全スタッフ	会社指定年12講座＋任意	
定期	個人情報保護テスト	個人情報保護に関する具体的な対応、法令解釈等に関する確認テスト	全スタッフ	年1回	

テスト	情報セキュリティテスト	デジタル・アナログ両面の情報管理におけるセキュリティ対策の確認テスト	全スタッフ	年1回
	安全・危機管理テスト	応急救護、災害時対応等に関する具体的な対応策等に関する確認テスト	全スタッフ	年1回

6. 維持管理業務について

① 維持管理業務の基本方針

- 開館日に実施する維持管理業務については、「利用者第一主義」のもと、利用者への不快感やご迷惑をかけない体制を構築します。
- 維持管理業務に携わる常駐スタッフといえども「こども未来館」のスタッフの一員です。全ての利用者にとって心地良い接客と挨拶を励行していきます。
- 小さなこどもが数多く来館される施設です。その施設特性を踏まえ、こどもの目線で巡回点検を実施し、けがにつながる危険因子を排除するようにします。
- 修繕に関しては、各種設備点検の結果から優先順位を付け計画的に実施していきます。それと共に、中長期営繕計画表を提出させて頂きました。市に提出することで、修繕予算の資料としてご参照ください。但し、突発的な不具合により利用者にご不便をおかけする場合は、優先的に実施します。
- 今度、施設のリニューアル工事の実施を予定されているとお聞きしています。工事内容を把握した上で、中長期営繕計画表の見直しを図ります。

② 維持管理業務年間実施計画

- 別添資料 「維持管理業務 年間実施計画表（こども未来館）」をご参照ください。

7. 休館日・開館時間・利用料金

① 休館日

- 条例施行規則に定められた休館日とします。但し、GW・お盆・クリスマス期間等多くの利用を見込む日については、特別開館を実施します。
- 別添資料 「令和6年度休館日一覧表（こども未来館）」をご参照ください。

② 開館時間

- こども未来館条例施行規則第2条に規定されている利用時間とします。但し、体験・発見プラザ内のまち空間及びまちづくりセンターのみ、夏休み期間（7月27日・28日・8月3日・4日・8月7日～8月14日）とクリスマス期間（12月21日・22日）は午後6時までとします。

区分		開館時間
子育てプラザ		午前9時30分から午後5時まで
妊娠・出産・子育て総合相談窓口		午前9時30分から午後5時まで
体験・発見 プラザ	まち空間及びまちづくりセンター	午前9時30分から午後5時まで
	ものづくり工房及びキッチン工房	午前9時30分から午後9時まで
集いプラザ		午前9時30分から午後9時まで
駐車場		午前9時から午後9時30分まで 入車は午前9時から午後9時まで

③ 利用料金

➤ こども未来館条例第6条に規定されている利用料金とします。

<専用利用料金の限度額>

区分	時間	昼間		夜間	全日
		午前9時30分から午後1時まで	午後1時30分から午後5時まで	午後5時30分から午後9時まで	午前9時30分から午後9時まで
企画展示室		4,080円	4,080円	4,080円	12,240円
研修室	全面利用	3,060円	3,060円	3,060円	9,180円
	片面利用	1,530円	1,530円	1,530円	4,590円
スタジオA		4,480円	4,480円	4,480円	13,440円
スタジオB		1,140円	1,140円	1,140円	3,420円
ものづくり工房		2,560円	2,560円	2,560円	7,680円
キッチン工房		3,120円	3,120円	3,120円	9,360円

備考

1. この表の時間外において利用するときの利用料金は、1時間につき（1時間に満たないときは、1時間とみなす。）、その利用が午前9時30分以前のときは午前9時30分から午後1時までの、午後9時以後のときは夜間の時間区分の1時間に相当する額（その額に100円未満の端数を生じたときは、これを100円に切り上げる。）とする。
2. 入場料若しくは会費の類を徴収する場合又は企業活動に利用する場合の利用料金は、当該利用料金の3倍の額とする。

〈まち空間利用料金の限度額〉

区分	普通入場券（1人1日につき）		定期入場券 （1人1年につき）
	個人	団体（20人以上）	
大人	300円	240円	1,500円
小人	150円	120円	450円

備考

1. 大人とは、小人以外の者をいう。ただし、小学校就学前の者を除く。
2. 小人とは、小学校、中学校、高等学校及びこれらに準ずる学校に在学する児童又は生徒をいう
3. こども未来館条例施行規則第9条により、以下に掲げる区分については、利用料金の全額を減免する

(1) 免除 次のいずれかに該当する者

- (ア) 身体障害者手帳、療育手帳又は精神障害者保健福祉手帳の所持者及びこれらの者の引率者であって、まち空間に入場するもの
- (イ) 小学校、中学校及びこれらに準ずる学校の教育活動の一環として利用する児童又は生徒及びこれらの者の引率者
- (ウ) 東三河広域連合の交付するほの国こどもパスポートの所持者であって、まち空間に入場するもの
- (エ) その他市長が特別の事情があると認めたる者

(2) 減額 次のいずれかに該当する者

(ア) 入場する日の属する年の 12 月 31 日までに 70 歳以上となる者であって、まち空間に入場する者(市内に住所を有する者に限る。)

(イ) 市長が特別の事業があると認めた者。

〈駐車場利用料金〉

区分	利用料金
30 分までごとに	150 円

備考

こども未来館条例第 7 条の規定により、駐車場利用料金を減免することができる額は、次の各号の区分に応じ、当該各号に定める駐車場の利用時間に相当する利用料金額とする。ただし、次の各号に定める場合の 2 以上の区分に該当する場合は、そのうち減免する駐車場の利用時間に相当する利用料金額が最も多くなるもの（同じ額の場合にあっては、そのいずれかのもの）を適用する。

1. 子育てプラザを利用した場合 2 時間以内
2. 妊娠・出産・子育て総合相談窓口を利用した場合 2 時間以内
3. まち空間を利用した場合 1 時間以内

8. 収支予算

- 別添資料 「令和6年度収支予算書（こども未来館）」をご参照ください。

4月	1 月	2 火	3 水	4 木	5 金	6 土	7 日	8 月	9 火	10 水	11 木	12 金	13 土	14 日	15 月	16 火	17 水	18 木	19 金	20 土	21 日	22 月	23 火	24 水	25 木	26 金	27 土	28 日	29 月	30 火			
			休館日							休館日							休館日							休館日									
5月	1 水	2 木	3 金	4 土	5 日	6 月	7 火	8 水	9 木	10 金	11 土	12 日	13 月	14 火	15 水	16 木	17 金	18 土	19 日	20 月	21 火	22 水	23 木	24 金	25 土	26 日	27 月	28 火	29 水	30 木	31 金		
	特別開館							休館日							休館日								休館日							休館日			
6月	1 土	2 日	3 月	4 火	5 水	6 木	7 金	8 土	9 日	10 月	11 火	12 水	13 木	14 金	15 土	16 日	17 月	18 火	19 水	20 木	21 金	22 土	23 日	24 月	25 火	26 水	27 木	28 金	29 土	30 日			
					休館日							休館日								休館日						休館日							
7月	1 月	2 火	3 水	4 木	5 金	6 土	7 日	8 月	9 火	10 水	11 木	12 金	13 土	14 日	15 月	16 火	17 水	18 木	19 金	20 土	21 日	22 月	23 火	24 水	25 木	26 金	27 土	28 日	29 月	30 火	31 水		
			休館日								休館日							休館日														休館日	
8月	1 木	2 金	3 土	4 日	5 月	6 火	7 水	8 木	9 金	10 土	11 日	12 月	13 火	14 水	15 木	16 金	17 土	18 日	19 月	20 火	21 水	22 木	23 金	24 土	25 日	26 月	27 火	28 水	29 木	30 金	31 土		
				18時営業			特別開館														休館日								休館日				
9月	1 日	2 月	3 火	4 水	5 木	6 金	7 土	8 日	9 月	10 火	11 水	12 木	13 金	14 土	15 日	16 月	17 火	18 水	19 木	20 金	21 土	22 日	23 月	24 火	25 水	26 木	27 金	28 土	29 日	30 月			
				休館日								休館日														休館日							
10月	1 火	2 水	3 木	4 金	5 土	6 日	7 月	8 火	9 水	10 木	11 金	12 土	13 日	14 月	15 火	16 水	17 木	18 金	19 土	20 日	21 月	22 火	23 水	24 木	25 金	26 土	27 日	28 月	29 火	30 水	31 木		
		休館日								休館日							休館日							休館日								休館日	
11月	1 金	2 土	3 日	4 月	5 火	6 水	7 木	8 金	9 土	10 日	11 月	12 火	13 水	14 木	15 金	16 土	17 日	18 月	19 火	20 水	21 木	22 金	23 土	24 日	25 月	26 火	27 水	28 木	29 金	30 土			
						休館日							休館日								休館日							休館日					
12月	1 日	2 月	3 火	4 水	5 木	6 金	7 土	8 日	9 月	10 火	11 水	12 木	13 金	14 土	15 日	16 月	17 火	18 水	19 木	20 金	21 土	22 日	23 月	24 火	25 水	26 木	27 金	28 土	29 日	30 月	31 火		
				休館日								休館日																		休館日	休館日	休館日	
1月	1 水	2 木	3 金	4 土	5 日	6 月	7 火	8 水	9 木	10 金	11 土	12 日	13 月	14 火	15 水	16 木	17 金	18 土	19 日	20 月	21 火	22 水	23 木	24 金	25 土	26 日	27 月	28 火	29 水	30 木	31 金		
	休館日							休館日							休館日								休館日							休館日			
2月	1 土	2 日	3 月	4 火	5 水	6 木	7 金	8 土	9 日	10 月	11 火	12 水	13 木	14 金	15 土	16 日	17 月	18 火	19 水	20 木	21 金	22 土	23 日	24 月	25 火	26 水	27 木	28 金					
					休館日							休館日									休館日						休館日						
3月	1 土	2 日	3 月	4 火	5 水	6 木	7 金	8 土	9 日	10 月	11 火	12 水	13 木	14 金	15 土	16 日	17 月	18 火	19 水	20 木	21 金	22 土	23 日	24 月	25 火	26 水	27 木	28 金	29 土	30 日	31 月		
					休館日							休館日									休館日						休館日						

2024年度 ブース・プログラムスケジュール

	4月	5月	6月	7月	8月	9月	10月	11月	12月	1月	2月	3月
準備予定日												
【サロン】				【お金】			【言葉】		【テキスタイル】			【お仕事】
展示期間				7/20(土)～10/8(火)			10/12(土)～12/17(火)		12/21(土)～3/18(火)			3/22(土)～7/15(火)
				お金にまつわるさまざまな遊びや展示を通して、お金の大切さや世の中のしくみ、お仕事などについて考えるきっかけを作ります。			言葉に関する遊びを通して言葉の面白さを発見したり、子どもが言葉を獲得する過程など親子で楽しく学べる展示・体験を行います。		身近にある生地や柄などのテキスタイルについて学び、テキスタイルデザインを楽しむ遊びなどを用意します。			自分の好きなことややってみたいことから自分のタイプを知り、どんな仕事に合っているかを調べたり、働くことの意味を学んだりできる体験・展示を行います。
【アトリエ】				【空】		【ハロウィン】		【クリスマス】		【顔】		【花】
展示期間				7/20(土)～10/8(火)		9/28(土)～10/31(木)		11/23(土)～12/24(火)		1/11(土)～3/18(火)		3/22(土)～7/15(火)
				太陽や雲、虹等、様々な風景を楽しむことができる「空」をテーマにした展示・体験を展開。いろいろな空の風景を描いたり、空の生き物を創造したりなど様々な体験・遊びを楽しめます。		季節に合わせて、「ハロウィン」をテーマにした展示・体験を展開。ハロウィンの衣装や工作、ボードゲーム等、様々な体験・遊びを楽しめます。		季節に合わせて、「クリスマス」をテーマにした展示・体験を展開。クリスマスの工作やボードゲーム、カードゲーム等、様々な体験・遊びを楽しめます。		人の顔や動物の顔、笑顔や泣き顔等、様々な「顔」をテーマにした展示・体験を展開。いろいろな表情の顔を描いたり、いろいろな素材を貼り合わせて顔を作ったり等、様々な体験・遊びを楽しめます。		美しい彩りで見ている人の笑顔にする「花」をテーマにした展示・体験を展開。いろいろな花を描いたり、花の工作を作ったり等、様々な体験・遊びを楽しめます。
【クリニック】				【KAPLA®大会】			【食事】		【ユニバーサルデザイン】			【身体測定・体力測定】
展示期間				7/1(月)～9/30(月)			10/12(土)～12/17(火)		12/21(土)～3/18(火)			3/22(土)～7/15(火)
				毎年多くの子どもたちが楽しみにしている「全国KAPLA®大会」の会場になります。五感を育む「KAPLA®ブロック」を使用し、大会受賞を目指して作品制作をします。			生活に必要な不可欠である「食事」をテーマにした展示・体験を展開。日本の伝統食や日本と世界の食事の違い、栄養バランス等、様々な体験・遊びを通して、楽しみながら学びます。		全ての人が使いやすいデザインである、「ユニバーサルデザイン」をテーマにした展示・体験を展開。身近なユニバーサルデザインの紹介やユニバーサルデザインを取り入れた体験等を通して、福祉の一端を楽しみながら学びます。			新年度に合わせて、「身体測定・体力測定」をテーマにした展示・体験を展開。新年度初めに、身長や体重、握力等、自分の体のことを知り、目標を持って新生活を過ごす契機の一つとして活用してもらいます。
【ファクトリー】				【アイスクリームリターンズ！】			【新聞】		【服飾】			【パン】
展示期間				7/20(土)～10/8(火)			10/12(土)～12/17(火)		12/21(土)～3/18(火)			3/22(土)～7/15(火)
				今年度はアイスクリームのコラボ商品化を皆んなで目指します。大人気だったお店屋さんもBig!になって帰ってきます。			新聞が取材から手元に届くまでを、さまざまな遊びや展示を通して紹介します。		服飾製造工程を紹介しながら、身近な服飾について興味・関心を持つきっかけを作ります。			子どもから大人まで人気のパンについて、製造工程を紹介したりお店屋さんごっこで遊んだりなど、楽しい遊びや展示を通して学びます。
【ラボ】				【自然史博物館×コラボ企画展示】		【天体】			【金属】			【鳥類】
展示期間				7/20(土)～10/8(火)		9/28(土)～12/17(火)			12/21(土)～3/18(火)			3/22(土)～7/15(火)
				自然史博物館の夏の特別展とのコラボ展示を実施。自然史博物館の展示内容に合わせて、ここにこでも関連ミニ展示的な位置づけで施設間の周遊性を高めます。		9～10月辺りにみずのうえ文化センターにて開催される「プラネタリウム100周年」関連のレクチャー&トークに合わせて「天体」のテーマで展示・体験を行います。			2025年2月開催の「メタルクリーチャー展」に合わせて冬季期間に実施。金属そのものの性質について深く知り、楽しめる展示を行います。			鳥類に関する展示。生態や動物園とコラボした展示、三河近郊の野鳥なども紹介。鳥類の飛ぶ仕組みや、空を飛ぶ航空機との比較についても解説します。
【歴史通り】				【豊橋の農産物・食文化】							【豊橋の観光スポット】	
展示期間				6/15(土)～1/14(火)							1/18(土)～6/10(火)	
				温暖な気候と豊かな水に恵まれた豊橋市の農産物や代表食に関して、歴史を交えながら紹介します。楽しい遊びもあります。							利用者に豊橋のおすすめスポットについて調査を取り、楽しい遊びやパネル展示を通して豊橋の魅力を伝えます。	
わくわく	「春の工作」	「トランポリン」	「梅雨の工作」	「夏の工作」	「メディア工房」	「秋の工作」	「ハロウィンの工作」	「科学の遊び」	「クリスマスの工作」	「お正月の工作」	「バレンタインの工作」	「イースターの工作」
働く	「紫外線」	「車」	「デザイン」	「水産」	「資生堂お仕事体験」	「農業」	「市電」	「食事」	「金属」	「ハンドケア&タッチケア」	「ユニバーサルデザイン」	「花」

令和6年度 収支予算書（こども未来館）

(単位：円)

区分		合計	具体的な積算
収入計画	指定管理料	104,750,000	
	利用料金	25,688,000	まち空間、専用利用、駐車場料金
	事業収入	1,200,000	イベント等収入
	目的外使用収入	2,620,416	自動販売機収入、物販収入、出店料収入等
	その他収入	1,000,000	委託商品売上
収入合計		135,258,416	

区分		合計	具体的な積算	
支出計画	人件費	給与	31,570,000	
		手当等	6,494,400	
		福利厚生費等	9,516,100	
		賃金	18,359,192	
	需用費	消耗品等	2,600,000	事務室、体験発見プラザ、駐車場等消耗品
		印刷製本費	1,800,000	ここにこ通信等
		光熱水費	17,000,000	
		燃料費	50,000	社用車燃料費
		食糧費	10,000	ボランティア等食糧費
		修繕費	2,400,000	
		販売促進費	462,000	HP・WEBシステム制作運営費等
	役務費	通信運搬費	1,700,000	郵送費、通信料
		手数料	150,000	振込、キャッシュレス決済手数料等
		保険料	80,000	施設賠償責任保険
		広告宣伝費	0	
	委託料	22,128,740	建築設備保守点検費、清掃費等	
	負担金	4,515,000	共通駐車券負担金等	
	賃借料	796,000	OA機器、社用車等リース料	
	購入費	400,000	備品・図書等	
	事業費（指定管理事業）	7,600,000	指定管理業務に係る事業費、委託商品販売に伴う仕入原価	
	旅費交通費	660,000	電車・自動車等交通費	
	租税公課	0	印紙税	
	謝金・報償費	0	ボランティア、講師謝金等	
雑費	70,000	新聞代		
その他	3,600,000	人材管理、経理、企画プロモーション負担金		
本社管理費	3,296,984	人件費の5%		
支出合計		135,258,416		
収支差額		0		

※光熱水費については、電気・ガス代金におけるエネルギー価格高騰に伴う上昇分は、一切加味していません。